

NX-48S Viral NA Kit

Uživatelský návod

VN142, VN152, VN162
VN143, VN153, VN163



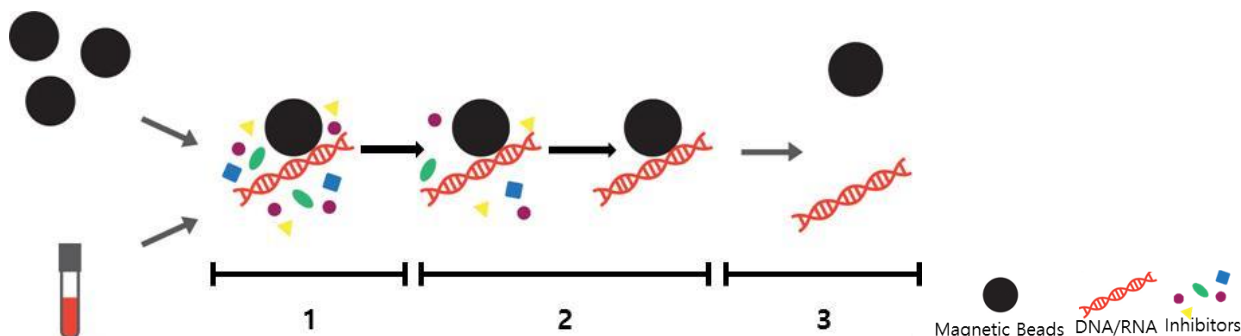
Obsah

1. Přehled.....	3
2. Principy postupu	3
3. Součásti a platnost produktu.....	3
4. Další požadované materiály a vybavení.....	3
5. Varování a bezpečnostní pokyny	4
6. Odběr a skladování vzorků	4
7. Proces experimentu	4
7.1 VN142, VN152, VN162.....	5
7.2 VN143, VN153, VN163.....	9
8. Řešení potíží.....	13
9. Vysvětlení symbolů.....	13

1. Přehled

Souprava **NX-48S Viral NA Kit** slouží jako automatický extrakční systém pro izolaci vysoce kvalitní DNA/RNA ze vzorků výtěru nosu, nosohltanu a sputa. Tato extrakční souprava je navržena pro použití se systémem **Nextractor® NX-48S** pro zajištění izolace s velkým výtěžkem a vysokou kvalitou DNA/RNA ze vzorků. Podrobnosti najdete v samostatné příručce pro **Nextractor® NX-48S**.

2. Principy postupu



1. 『Lyzační fáze a vazba DNA/RNA na magnetické kuličky』. Nyní je vzorek smíchán s lyzačním roztokem a magnetickými kuličkami. V tomto kroku je DNA extrahována a váže se na magnetické kuličky.
2. 『DNA/RNA přečištění I / přečištění II』. V tomto kroku jsou inhibitory ovlivňující PCR reakci odstraněny promývacím roztokem.
3. 『DNA/RNA eluční fáze』. V tomto kroku je DNA/RNA, která je vázána na magnetických kuličkách, uvolněna do elučního pufru.

3. Součásti a platnost produktu

	Kód produktu			Kód produktu		
	VN142	VN152	VN162	VN143	VN153	VN163
Velikost balení	96 testů	48 testů		96 testů	48 testů	
VN Lysis Solution	90 mL X 1 Bottle			-		
Typ kazety	96 jamk. X 4 ks	32 jamk. X 6 ks	4 jamk. X 48 ks	96 jamk. X 4 ks	32 jamk. X 6 ks	4 jamk. X 48 ks
Stripy	2 bal. (12 ks)	1 bal. (6 ks)	3 bal. (18 ks)	2 bal. (12 ks)	1 bal. (6 ks)	3 bal. (18 ks)

- Platnost: Tento kit má dobu trvalivosti 1 rok za podmínek skladování 15~35°C.

4. Další požadované materiály a vybavení



1. Jednorázové rukavice
2. Pipety a jednorázové špičky
3. Vortex
4. Mikrocentrifuga
5. Automatický izolační systém **Nextractor® NX-48S**

5. Varování a bezpečnostní pokyny

Reagenční kazety obsahují ethanol a chaotropní sůl. Tyto látky by měly být považovány za hořlavé, škodlivé a dráždivé. Nextractor® NX-48S a reagenční kazety jsou navrženy pro použití s potenciálně infekčními látkami. Při manipulaci s infekčními látkami by uživatelé měli používat vhodné osobní ochranné prostředky (např. rukavice a laboratorní plášť).

Abyste předešli kontaminaci produktu ze strany uživatele a prostředí, před použitím oblast očistěte.

Nepoužívejte produkt k jinému než určenému účelu.

	Škodlivé – může způsobit precitlivělost při styku s kůží. Vyvarujte se kontaktu s kůží, používejte vhodné rukavice. Škodlivý pro vodní zdroje, může mít dlouhodobé nepříznivé účinky ve vodním prostředí. Obsahuje: Chaotropní sůl
	Vysoce hořlavé- chraňte před zdrojem vznícení, zákaz kouření Obsahuje: Etanol

6. Odběr a skladování vzorků

(1) Odběr vzorků

- NX-48S Viral NA Kit je optimalizován pro extrakci DNA/RNA ze vzorků výtěru nosu, nosohltanu, sputa a dalších.

(2) Skladování vzorku

- Doporučuje se, aby byly klinické vzorky skladovány při teplotě -20 ~ -80°C.

7. Proces experimentu

Důležité poznámky před spuštěním

- NX-48S Viral NA Kit by měl být používán se systémem Nextractor® NX-48S

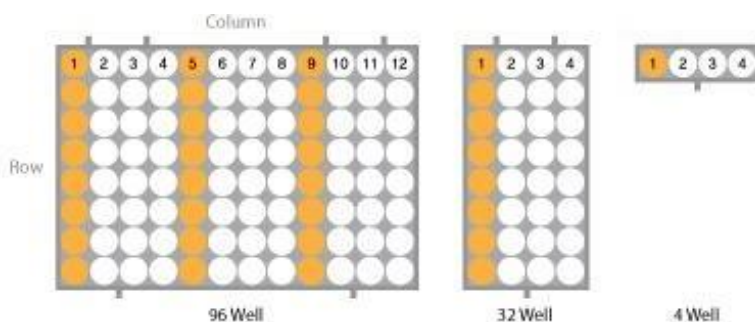
- * Všechny izolace by měly být zpracovány při teplotě mezi 15~35°C.
- * Extrakční souprava Genolution by měla být udržována při teplotě mezi 15 ~ 35 °C. V opačném případě může být výsledek ovlivněn.
- * Může být pozorováno žluté zbarvení lyzačního pufru. To však neovlivní účinnost extrakce při použití za správných podmínek a v jejich původním obalu.

7.1 VN142, VN152, VN162

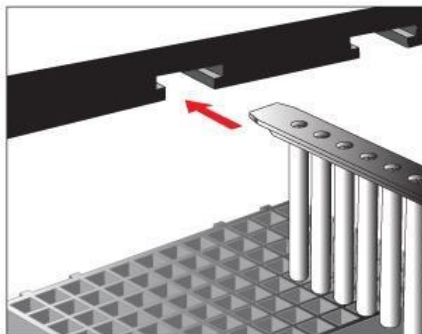
Izolace virové RNA ze vzorku sputa

Postup

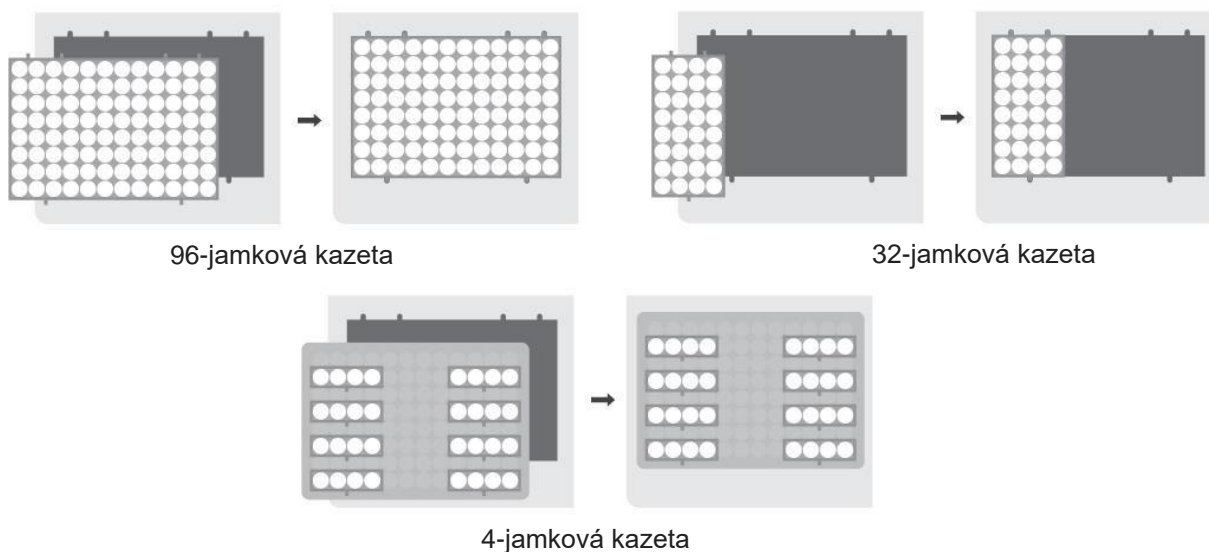
- (1) Přeneste asi 50 μ l - 200 μ l sputa ze zkumavky se vzorkem do čisté 1,5 ml centrifugační zkumavky.
- (2) Přidejte 800 μ l VN Lysis Solution a vortexujte, dokud se sputum úplně nerozpustí a promíchá.
- (3) Určete počet vzorků, které mají být testovány a opatrně odstraňte těsnicí fólii z kazety.
- (4) Vortexujte po dobu 10 sekund a přeneste vše do jamky pro vzorek (96 jam.kazeta: 1./5./9. sloupec; 32 jam.kazeta: 1. sloupec; 4 jam.kazeta: 1. jamka). Při rozplnění dávejte pozor, aby nedošlo k záměně vzorku. 4-jamkové kazety vložte do dodávaného adaptéru.



- (5) Otevřete přední skleněná dvířka Nextractor® NX-48S a vytáhněte nakladací panel.
- (6) Vložte stripy do daných pozic držáku a plně je zatlačte dozadu.

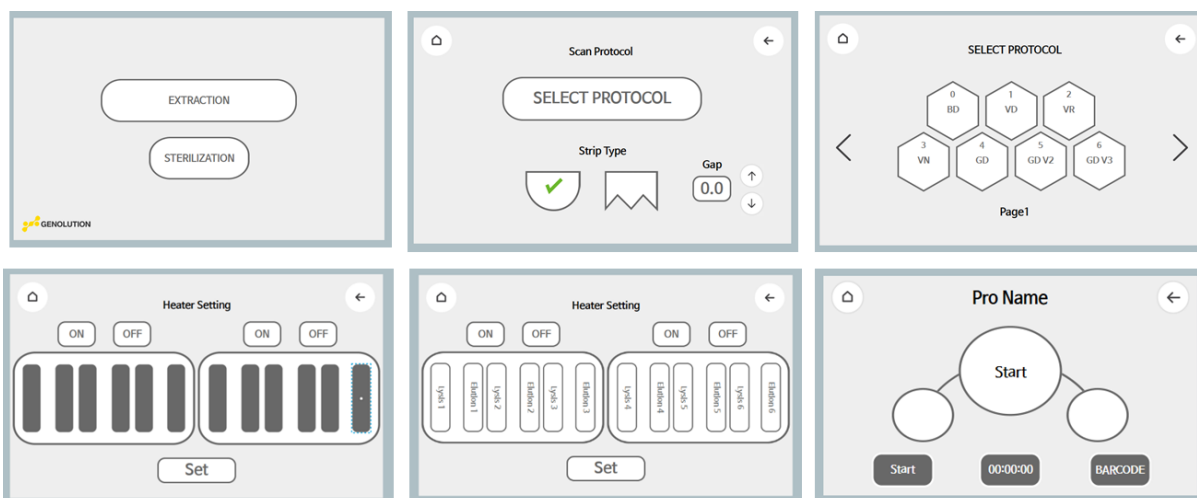


- (7) Umístěte izolační kazety na nakladací panel.



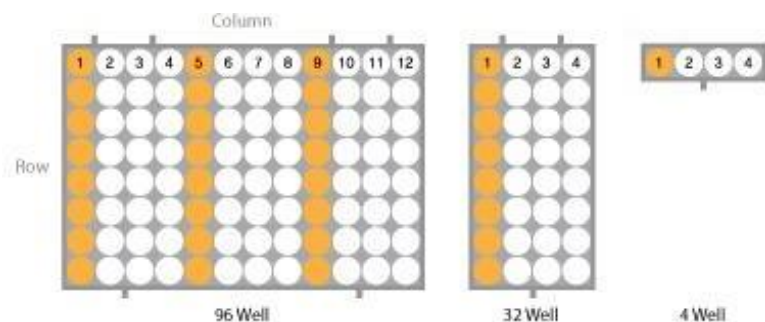
* Umístěte 4-jamkovou kazetu na dodaný adaptér a položte jej na nakládací panel přístroje. Jemně zatlačte 4-jamkové kazety směrem dolů, aby se zajistilo, že jsou ve správné poloze a dobře sedí v nakládacím panelu.

- (8) Zatlačte nakládací panel dovnitř, až uslyšíte cvaknutí. Zavřete dvířka přístroje jejich zatažením dolů.
- (9) Extraction → Vyberte oblý typ stripu → Select Protocol → Vyberte protokol VN → Stisknutím tlačítka ON/OFF zapnete/vypnete ohřev pro levý a pravý blok → Stisknutím tlačítka Set potvrdíte nastavení → START

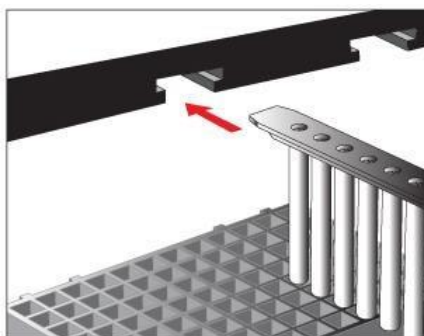


Izolace virové RNA ze vzorku výtěru z nosu a nosohltanu

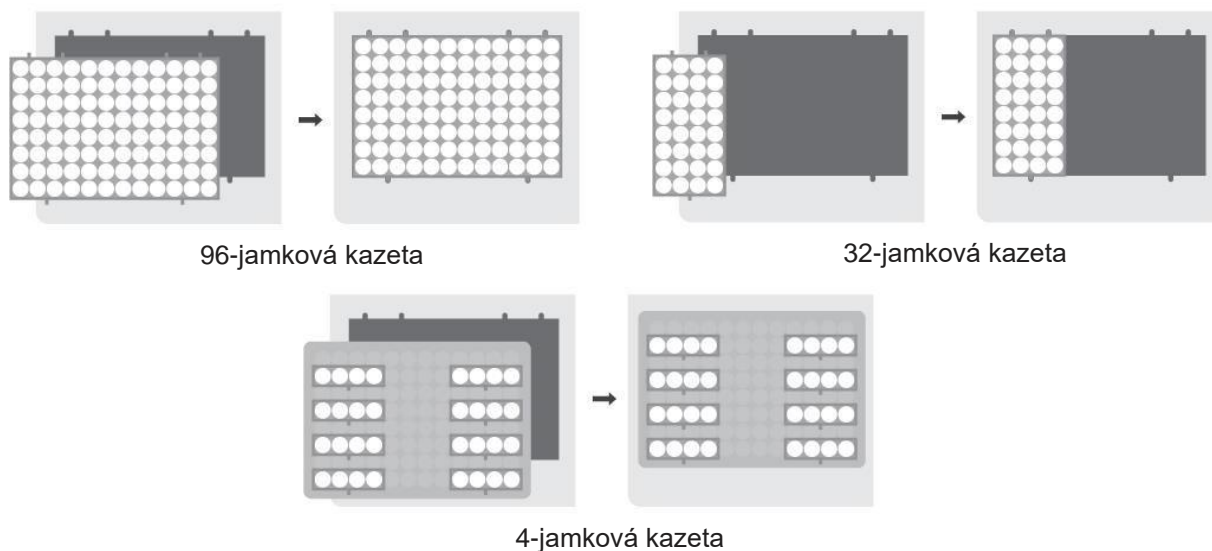
- (1) Určete počet vzorků, které mají být testovány a opatrně odstraňte těsnicí fólii z izolační kazety.
- (2) Přidejte 300 μ l VN Lysis Solution do jamek pro vzorky (96 jam.kazeta: 1./5./9. sloupec; 32 jam.kazeta: 1. sloupec; 4 jam.kazeta: 1. jamka) izolační kazety.
- (3) Vzorek promíchejte po dobu 10 sekund, přidejte 200 μ l vzorku do jamek pro vzorky (96 jam.kazeta: 1./5./9. sloupec; 32 jam.kazeta: 1. sloupec; 4 jam.kazeta: 1. jamka) izolační kazety. Při rozplnění dávejte pozor, aby nedošlo k záměně vzorku. 4-jamkové kazety vložte do dodávaného adaptéru.



- (4) Otevřete přední skleněná dvířka Nextractor® NX-48S a vytáhněte nakládací panel.
- (5) Vložte stripy do daných pozic držáku a plně je zatlačte dozadu.

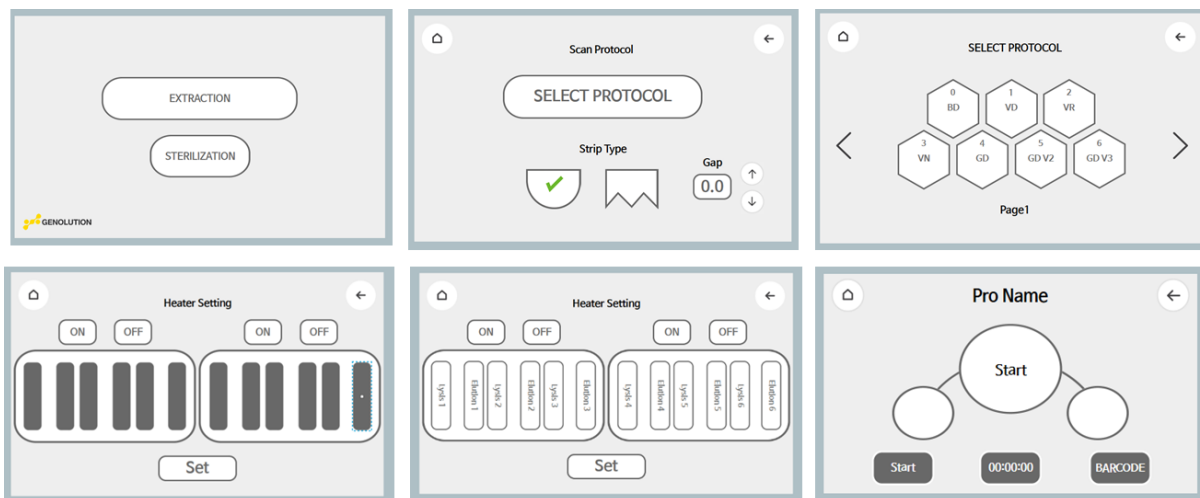


- (6) Umístěte izolační kazety na nakládací panel.



* Umístěte 4-jamkovou kazetu na dodaný adaptér a položte jej na nakládací panel přístroje. Jemně zatlačte 4-jamkové kazety směrem dolů, aby se zajistilo, že jsou ve správné poloze a dobře sedí v nakládacím panelu.

- (7) Zatlačte nakládací panel dovnitř, až uslyšíte cvaknutí. Zavřete dvířka přístroje jejich zatažením dolů
- (8) Extraction → Vyberte oblý typ stripu → Select Protocol → Vyberte protokol VN → Stisknutím tlačítka ON/OFF zapnete/vypnete ohřev pro levý a pravý blok → Stisknutím tlačítka Set potvrdíte nastavení → START

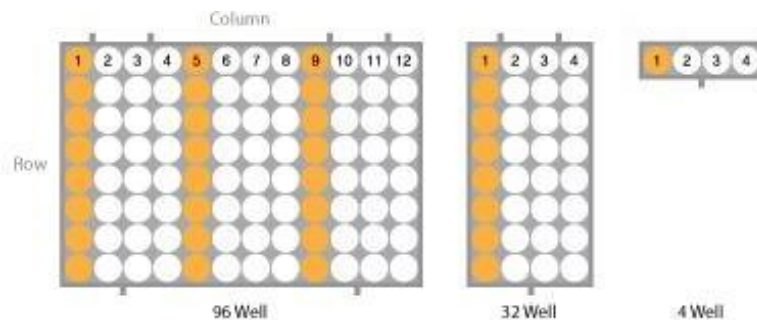


7.2 VN143, VN153, VN163

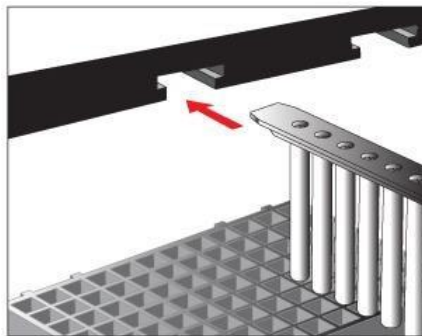
Izolace virové RNA ze vzorku výtěru z nosu a nosohltanu

Postup

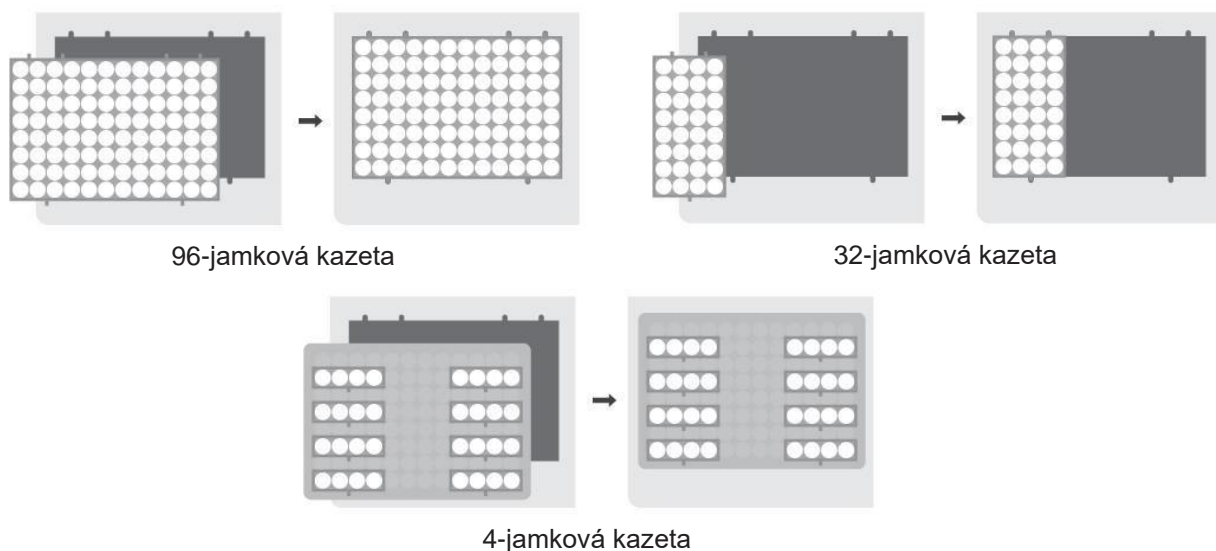
- (1) Určete počet vzorků, které mají být testovány a opatrně odstraňte těsnicí fólii z izolační kazety.
- (2) Vzorek promíchejte po dobu 10 sekund, přidejte 200 μ l vzorku do jamek pro vzorky (96 jam.kazeta: 1./5./9. sloupec; 32 jam.kazeta: 1. sloupec; 4 jam.kazeta: 1. jamka) izolační kazety. Při rozplnění dávejte pozor, aby nedošlo k záměně vzorku. 4-jamkové kazety vložte do dodávaného adaptéru.



- (3) Otevřete přední skleněná dvířka Nextractor® NX-48S a vytáhněte nakládací panel.
- (4) Vložte stripy do daných pozic držáku a plně je zatlačte dozadu.

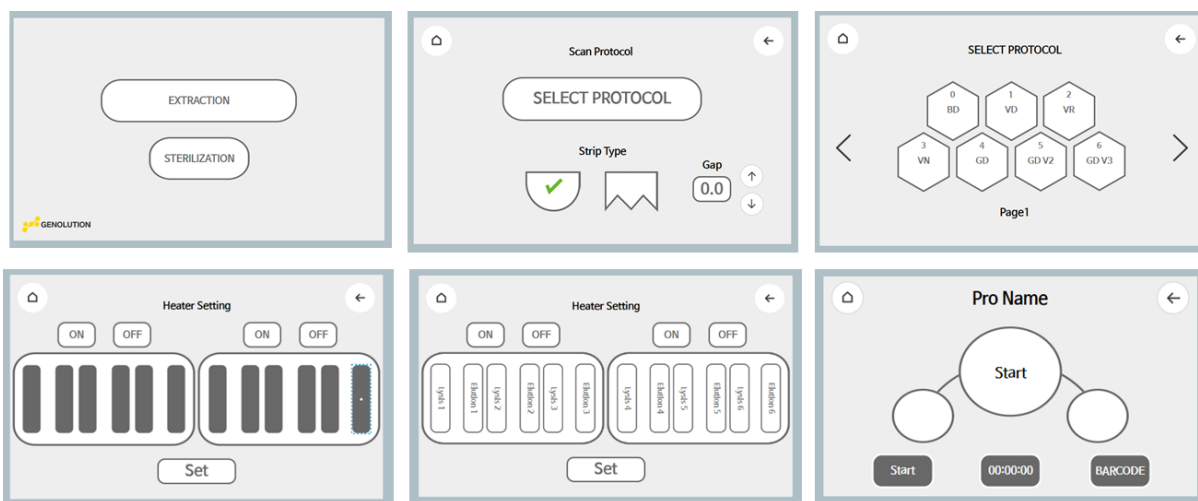


- (5) Umístěte izolační kazety na nakládací panel.



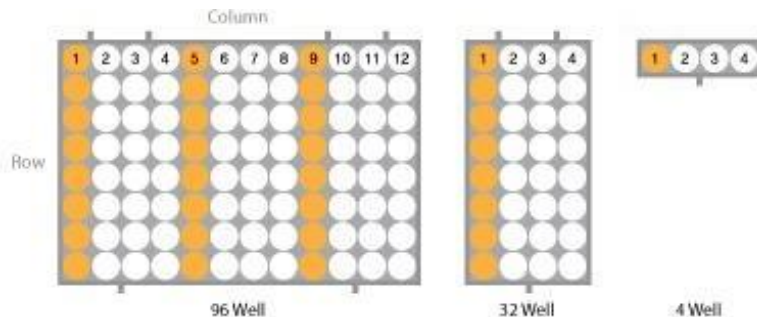
* Umístěte 4-jamkovou kazetu na dodaný adaptér a položte jej na nakládací panel přístroje. Jemně zatlačte 4-jamkové kazety směrem dolů, aby se zajistilo, že jsou ve správné poloze a dobře sedí v nakládacím panelu.

- (6) Zatlačte nakládací panel dovnitř, až uslyšíte cvaknutí. Zavřete dvířka přístroje jejich zatažením dolů .
- (7) Extraction → Vyberte oblý typ stripu → Select Protocol → Vyberte protokol VN → Stisknutím tlačítka ON/OFF zapnete/vypnete ohřev pro levý a pravý blok → Stisknutím tlačítka Set potvrdíte nastavení → START

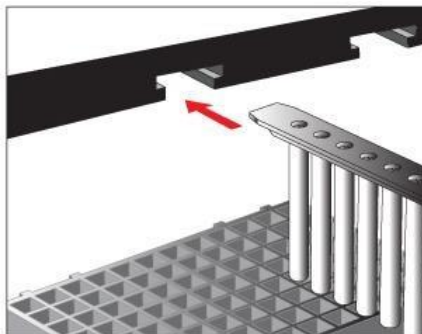


Izolace virové RNA ze vzorku sputa

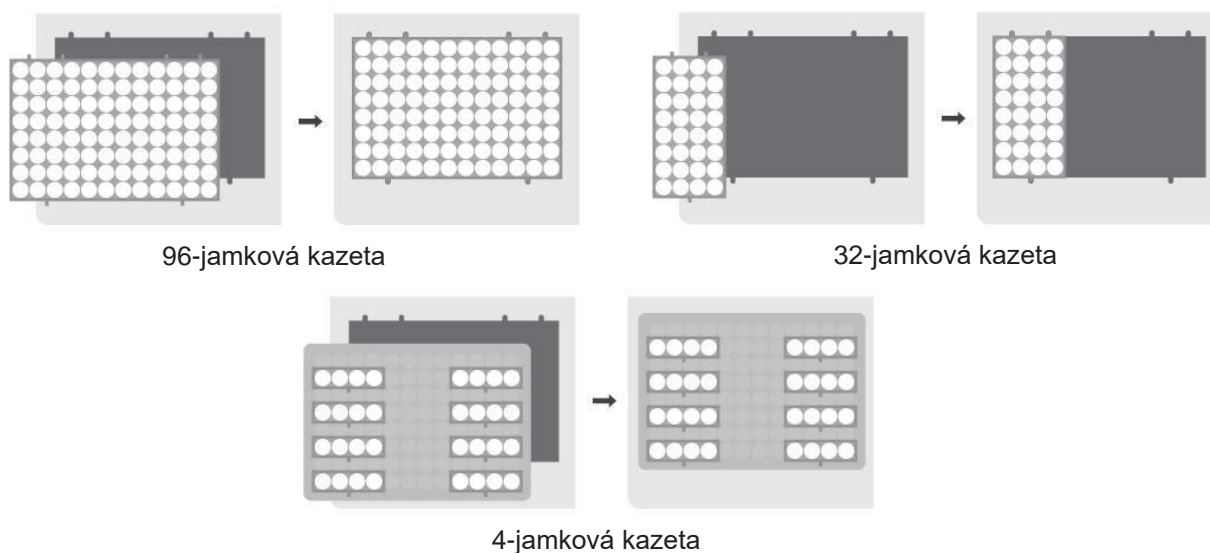
- (1) Přidejte 1xPBS, abyste dosáhli poměru 1:1 se vzorkem sputa. Důkladně promíchejte, dokud vzorek a PBS nejsou úplně promíchány a rozpuštěny.
- (2) Určete počet vzorků, které mají být testovány a opatrně odstraňte těsnicí fólii z izolační kazety.
- (3) Vzorek promíchejte po dobu 10 sekund, přidejte 200 μ l vzorku do jamek pro vzorky (96 jam.kazeta: 1./5./9. sloupec; 32 jam.kazeta: 1. sloupec; 4 jam.kazeta: 1. jamka) izolační kazety. Při rozplnění dávejte pozor, aby nedošlo k záměně vzorku. 4-jamkové kazety vložte do dodávaného adaptéru.



- (4) Otevřete přední skleněná dvířka Nextractor® NX-48S a vytáhněte nakladací panel.
- (5) Vložte stripy do daných pozic držáku a plně je zatlačte dozadu.

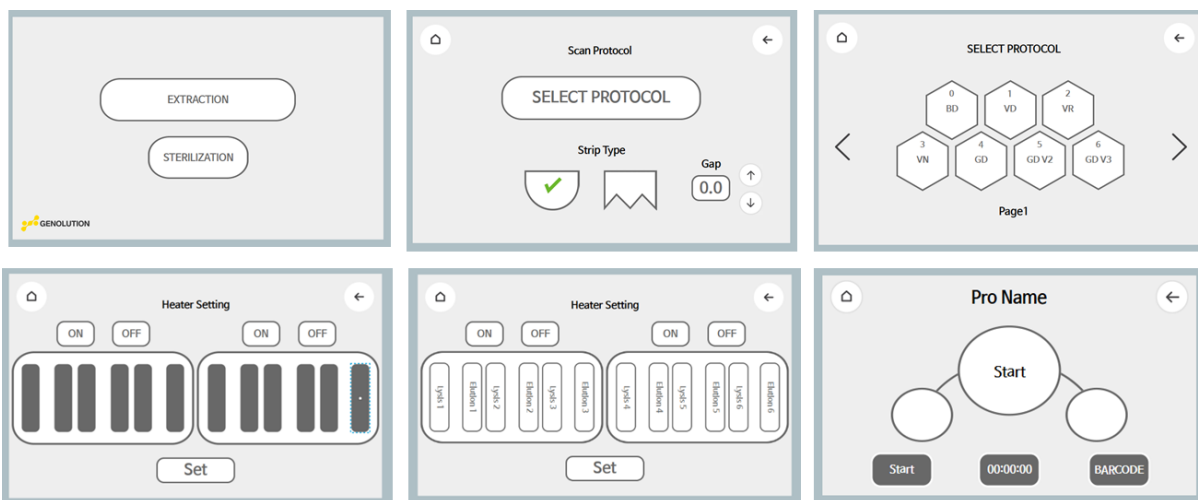


- (6) Umístěte izolační kazety na nakladací panel.



* Umístěte 4-jamkovou kazetu na dodaný adaptér a položte jej na nakládací panel přístroje. Jemně zatlačte 4-jamkové kazety směrem dolů, aby se zajistilo, že jsou ve správné poloze a dobře sedí v nakládacím panelu.

- (7) Zatlačte nakládací panel dovnitř, až uslyšíte cvaknutí. Zavřete dvířka přístroje jejich zatažením dolů.
- (8) Extraction → Vyberte oblý typ stripu → Select Protocol → Vyberte protokol VN → Stisknutím tlačítka ON/OFF zapnete/vypnete ohřev pro levý a pravý blok → Stisknutím tlačítka Set potvrdíte nastavení → START




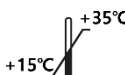



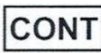





8. Řešení potíží

Máte-li jakékoli dotazy týkající se produktu, kontaktujte prosím společnost Genolution nebo místního distributora.

Příznaky	Příčiny a komentáře
Značná ztráta elučního pufru či úplná nepřítomnost roztoku v jamce po dokončení izolace.	Eluant může být viskózní kvůli velmi vysokému výtěžku izolace. Před izolací zmenšete objem vzorku pro izolaci nebo vzorek naředte.
Nadměrné množství mag.kuliček v eluční jamce.	Použitý vzorek obsahuje příměs určitých nečistot. Vložte kazetu do přiloženého fixátoru magnetických kuliček a využijte supernatant z eluční jamky.
Špatná amplifikace	Přebytečné magnetické kuličky mohou ovlivňovat následné aplikace s izolátem. Zbytky magnetických kuliček odstraňte pomocí dodaného fixátoru magnetických kuliček a využijte supernatant z eluční jamky.
Zkřížená kontaminace	Pro každý vzorek použijte sterilizované jednorázové laboratorní prostředky, abyste zabránili kontaminaci vzorku.
	Při nanesení vzorku do jamky zabraňte rozstříknutí vzorku, abyste minimalizovali kontaminaci sousedních jamek.

9. Vysvětlení symbolů

Symboly	Vysvětlení	Symboly	Vysvětlení
	Jednorázové použití		Číslo šarže
	Použití do		Teplotní rozmezí optimální pro skladování
	Datum výroby		Výrobce
	Kód výrobku		Obsah
	Počet testů		CE-IVD značka
	Autorizovaný evropský zástupce		

Head Office

Address: Rm 506, Rm 804, Bldg.A, 11, Beobwon-ro 11-gil, Songpa-gu, Seoul 05836, Republic of Korea

Tel: +82-2-449-8670 Fax: +82-2-449-8671